



Roční zpráva

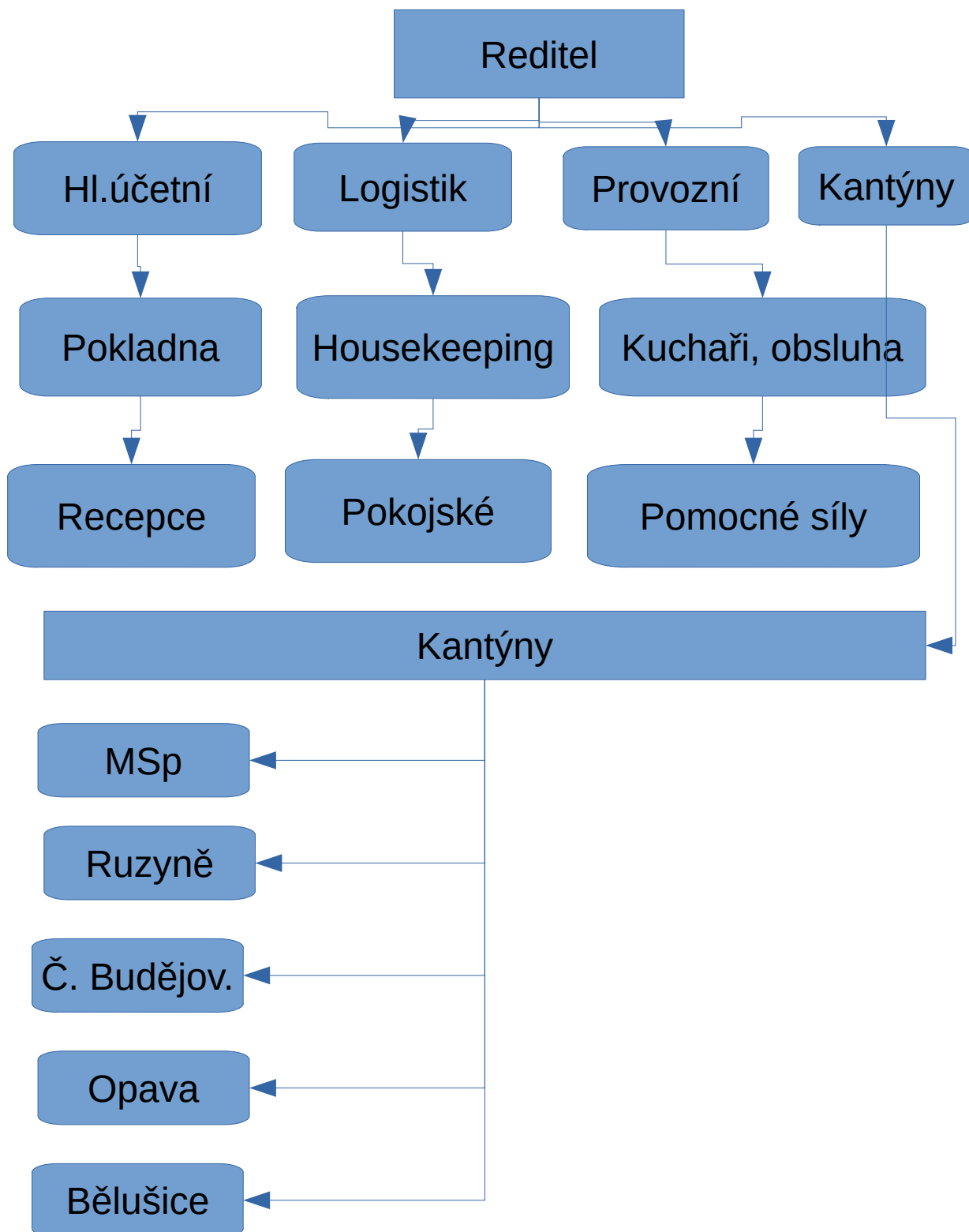
o činnosti a hospodaření za rok 2022

zpracovaná souladu s § 21 zákona č. 218/2000 Sb., O rozpočtových pravidlech

Název zpracovatele:	Zotavovna Vězeňské služby České republiky, PRAHA, státní příspěvková organizace
Adresa sídla:	Na Květnici 1105/10, Praha 4 – Nusle, 140 00
Identifikační číslo: DIČ:	65997964 CZ65997964
Poštovní adresa:	Zotavovna VS ČR Praha, Na Květnici 1105/10, 140 00 Praha 4
Telefonní spojení:	261 214 506, 261 033 785-7, 602 622 137,
Elektronická pošta:	reditel@zotavovna.eu , pkraus@grvs.justice.cz
Internetové stránky:	www.zotavovnaparaha.com
Úřední hodiny:	PO-NE nepřetržitě
Způsob řízení:	Státní příspěvková organizace – statutární orgán

Část I.

Organizační struktura a počty zaměstnanců



V zotavovně je celkem 15 kmenových zaměstnanců, 6 pracovních příležitostí pro zaměstnávání odsouzených a 12 zaměstnanců pouze v hospodářské činnosti.

Přehled hlavních činností

Zotavovna VS ČR PRAHA ve své hlavní činnosti poskytuje ubytovací a stravovací služby přednostně pro ozdravné pobyty zaměstnanců, dlouhodobé ubytování, pracovní porady a služební akce Vězeňské služby České republiky, školicí a pracovní akce resortu Ministerstva spravedlnosti ČR. Rovněž zajišťuje rekreační péči pro resort ministerstva spravedlnosti a zajišťuje provoz kantýn.

Část II.

Základní personální údaje

1. Členění podle věku a pohlaví

věk	muži	ženy	celkem
Do 25 let včetně	1	0	1
Od 26 do 30 let	0	1	1
Od 31 do 35 let	1	1	2
Od 36 do 40 let	2	8	10
Od 41 do 45 let	1	4	5
Od 46 do 50 let	0	1	1
Nad 50 let	2	5	7
celkem	7	20	27

2. Členění podle vzdělání

Druh vzdělání	muži	ženy	celkem
Základní		0	0
Střední	4	13	17
Úplné střední	2	6	8
Vyšší odborné	0	1	1
Bakalářské	1	0	1
Vysokoškolské	0	0	0

3. Celkový údaj o průměrných platech k 31. 12. 2022

Průměrný hrubý měsíční plat: 39 589,64,- Kč

4. Celkový údaj o vzniku a skončení pracovních poměrů zaměstnanců k 31. 12. 2022

Nástupy: 4

Odchody: 1

5. Trvání pracovního poměru zaměstnanců – stav k 31. 12. 2022

Doba trvání	počet	%
Do 5 let	14	52
Do 10 let	2	7
Do 15 let	3	11
Do 25 let	4	15
Nad 25 let	4	15
celkem	27	100

6. Členění zaměstnanců podle kategorií

	Fyzické stavy	Plánované stavy
Systemizované počty	16	16
Z toho rozpočtově zajištěné	16	16

Část III.

A. Majetek

Využití majetku zotavovny:

Majetek zotavovny plně je využíván v souladu se zřizovací listinou. Vybavení kuchyně a restaurace bylo z větší části vyměněno za zcela nové.

Účetní hodnota odepisování majetku:

Odepisování majetku se provádí pomocí účetních odpisů.

Nemovitosti:

Provádění nutných oprav nemovitostí a investičních akcí v následujícím rozsahu:

Dokončení rekonstrukce sociálního zařízení v restauraci a recepci. Výměna 4 ks plastových oken.

B. Pohledávky

Pohledávky za rozpočtovými příjmy a ostatní

Celková hodnota pohledávek	282 130,72- Kč
Celková hodnota pohledávek po lhůtě splatnosti	0,- Kč
Ostatní pohledávky včetně odepsaných	0,- Kč

Pohledávky

Odvedené do státního rozpočtu a vykazovaných v kapitole Všeobecná pokladní správa, vedených správcem kapitoly a jím řízenými organizačními složkami státu o poplatcích v řízení správním, soudních poplatcích a pokutách jsou všechny v nulových položkách.

C. Závazky

Celková hodnota závazku	861 251,51,- Kč
Celková hodnota závazku po lhůtě splatnosti	0,- Kč

Komentář k závazkům po lhůtě splatnosti:

Ke dni 31. 12. 2022 nevykazovala Zotavovna VS ČR PRAHA žádné závazky po lhůtě splatnosti.

Část IV.

Údaje o rozpočtu příjmů a výdajů

Přehled rozepsaných závazných ukazatelů

Ukazatel	Rozpočet		Skutečnost
	schválený	po změnách	
	1.	2.	3.
Souhrnné ukazatele			
Příjmy nedaňové, kapitálové a přijaté dotace	16 495 880	16 495 880	16 495 880
Příjmy z pojistného na sociální zabezpečení			
z toho Pojistné na důchodové zabezpečení			
Výdaje celkem			
Jednotlivé dílčí ukazatele			
Platy zaměstnanců a ostatní platby za provedenou práci	5 446 316	5 446 316	5 446 316
z toho platy zaměstnanců	5 446 316	5 446 316	5 446 316
Povinné pojistné placené zaměstnavatelem	1 851 747	1 851 747	1 851 747
Převod fondu kulturních a sociálních potřeb	107 197	107 197	107 197

Výdaje na financování programů (ISPROFIN)	0	0	0
---	---	---	---

Vězeňská služba ČR - výkaz o tvorbě a čerpání FKSP

Název	Číslo řádku	Schválený rozpočet v tis. Kč	Rozpočet po změnách v tis. Kč	Výsledek od poč. roku v Kč
Počáteční zůstatek	1			321 699,98
Základní přiděl	2			252 434
Ostatní příjmy	3			
Splátky půjček	4			
Příjmy celkem	5			574 133,98
Vlastní zařízení sloužící kult. a soc. rozvoji zaměstnanců	6			
Nákup vitamínových prostředků a příspěvek na očkování	7			
Náklady na zlepšení pracovních podmínek	8			
Cizí zařízení sloužící kult. a soc. rozvoji zaměstnanců	9			
Pořízení hmotného majetku	10			
Půjčky na pořízení domu nebo bytu	11			
Půjčky na koupi bytového zařízení	12			
Nesplacené půjčky na bytové účely	13			
Stravování	14			32 681,39
Rekreace tuzemské	15			
Rekreace zahraniční	16			
Kultura, tělovýchova, sport	17			206 000
Výměnné akce	18			
Sociální výpomoc	19			
Sociální půjčka	20			
Penzijní připojištění	21			
Příspěvek odborové organizaci	22			
Dary	23			
Ostatní výdaje	24			
Výdaje celkem	25			
				238 681,39
Zůstatek	26			335 452,59

Část V.

Hodnocení a analýza údajů

1. Přehled rozpočtových opatření provedených u rozepsaných závazných ukazatelů.

Zotavovna VS ČR Praha neprovedla v roce 2022 žádná rozpočtová opatření směrem k rozepsaným závazným ukazatelům.

2. Vyhodnocení příjmů nebo výnosů.

Výnosy v zotavovně byly uskutečňovány ze dvou zdrojů a to z příspěvku na neinvestiční činnost příspěvkové organizace a z vlastních výnosů hospodářské činnosti. Hospodářská činnost je zřízena u příspěvkové organizace pro posílení hlavní činnosti a není prováděna pro zisk. Zisk z hlavní činnosti byl v souladu se Zákonem č. 218/2000 Sb., (rozpočtová pravidla) ve znění pozdějších předpisů převeden na vrub rezervního fondu v celkové výši.

3. Poskytnutá dotace ze státního rozpočtu.

Zotavovna v roce 2022 nečerpala státní dotace.

4. Jiné příjmy nebo výnosy než ze státního rozpočtu

Zotavovna v roce 2022 neměla žádné jiné příjmy ze státního rozpočtu.

5. Výdaje nebo náklady účelově určené na financování programů reprodukce majetku vedeného v informačním systému programového financování (ISPROFIN).

Zotavovna v roce 2022 neměla v tomto oddíle výdaje ani náklady.

6. Přehled hospodářských činností a jiných činností

- a) závodní stravování
- b) hostinská činnost
- c) zprostředkovatelská činnost
- d) nákup za účelem prodeje

7. Hospodářský výsledek

Zotavovna VS ČR PRAHA v roce 2022 v obou činnostech zlepšený hospodářský výsledek.

Část VI.

A. Údaje o hlavních skupinách příjemců služeb, které využívají výsledky jeho práce

- ... Vězeňská služba České republiky
- ... Ministerstvo spravedlnosti České republiky
- ... profesní složky Ministerstva spravedlnosti ČR (soudy, justiční akademie, PMS ...)
- ... organizační složky státu (Policie ČR, Celní správa, Ministerstvo dopravy, HZS ...)
- ... ostatní organizace, právnické a fyzické osoby

B. Odkaz na informace zveřejněné jiným způsobem

... Roční zpráva o výsledcích finanční kontroly podle § 22 zákona č. 320/2001 Sb., o finanční kontrole je zveřejněna na www.justice.cz

... Roční zpráva o činnosti a hospodaření za rok 2022 zpracovaná v souladu s § 21 zákona č.218/2000 Sb., o rozpočtových pravidlech je zveřejněná na www.vscr.cz a na www.zotavovnapraha.com

Přílohy – Výkaz zisku a ztrát 4 listy
Rozvaha 6 listů